



ВСЕРОССИЙСКОЕ  
ЧЕМПИОНАТНОЕ  
ДВИЖЕНИЕ  
ПО ПРОФЕССИОНАЛЬНОМУ  
МАСТЕРСТВУ

# КОНКУРСНОЕ ЗАДАНИЕ КОМПЕТЕНЦИИ

«Дизайн в декоративно-прикладном искусстве (роспись  
ткани)»

региональный этап Чемпионата по профессиональному  
мастерству «Профессионалы»

Новосибирская область

регион проведения

2026 г.

Конкурсное задание разработано экспертным сообществом и утверждено Менеджером компетенции, в котором установлены нижеследующие правила и необходимые требования владения профессиональными навыками для участия в соревнованиях по профессиональному мастерству.

**Конкурсное задание включает в себя следующие разделы:**

1. ОСНОВНЫЕ ТРЕБОВАНИЯ КОМПЕТЕНЦИИ .....	3
1.1. Общие сведения о требованиях компетенции .....	3
1.2. Перечень профессиональных задач специалиста по компетенции «Дизайн в декоративно-прикладном искусстве (роспись ткани)».....	3
1.3. Требования к схеме оценки.....	8
1.4. Спецификация оценки компетенции .....	9
1.5. Конкурсное задание.....	10
1.5.1. Разработка/выбор конкурсного задания .....	10
1.5.2. Структура модулей конкурсного задания (инвариант/вариатив) .....	10
2. СПЕЦИАЛЬНЫЕ ПРАВИЛА КОМПЕТЕНЦИИ.....	21
2.1. Личный инструмент конкурсанта .....	21
2.2. Материалы, оборудование и инструменты, запрещенные на площадке .....	21
3. ПРИЛОЖЕНИЯ .....	21

# 1. ОСНОВНЫЕ ТРЕБОВАНИЯ КОМПЕТЕНЦИИ

## 1.1. ОБЩИЕ СВЕДЕНИЯ О ТРЕБОВАНИЯХ КОМПЕТЕНЦИИ

Требования компетенции (ТК) «Дизайн в декоративно-прикладном искусстве (роспись ткани)» определяют знания, умения, навыки и трудовые функции, которые лежат в основе наиболее актуальных требований работодателей отрасли.

Целью соревнований по компетенции является демонстрация лучших практик и высокого уровня выполнения работы по соответствующей рабочей специальности или профессии.

Требования компетенции являются руководством для подготовки конкурентоспособных, высококвалифицированных специалистов / рабочих и участия их в конкурсах профессионального мастерства.

В соревнованиях по компетенции проверка знаний, умений, навыков и трудовых функций осуществляется посредством оценки выполнения практической работы.

Требования компетенции разделены на четкие разделы с номерами и заголовками, каждому разделу назначен процент относительной важности, сумма которых составляет 100.

## 1.2. ПЕРЕЧЕНЬ ПРОФЕССИОНАЛЬНЫХ ЗАДАЧ СПЕЦИАЛИСТА ПО КОМПЕТЕНЦИИ «ДИЗАЙН В ДЕКОРАТИВНО-ПРИКЛАДНОМ ИСКУССТВЕ (РОСПИСЬ ТКНИ)»

Таблица №1

### Перечень профессиональных задач специалиста

№ п/п	Раздел	Важность в %
1	<b>Организации работы и управление</b> <i>Специалист должен знать и понимать:</i> <ul style="list-style-type: none"><li>• нормативы охраны труда и промышленной гигиены, приемы безопасной работы;</li><li>• ограничения по здоровью, действующие в отрасли;</li></ul>	<b>10,00</b>

	<ul style="list-style-type: none"> <li>• специфические условия отрасли;</li> <li>• природу и цели технологических условий выполнения художественной росписи ткани;</li> <li>• правила техники безопасности при изготовлении изделия декоративно-прикладного искусства (по видам);</li> <li>• использование подходящего программного обеспечения для получения требуемых результатов;</li> <li>• принципы эргономики с целью повышения эффективности рабочего процесса;</li> <li>• методы работы в рамках ограничений, действующих в отрасли;</li> <li>• методы работы в группе для достижения общей цели;</li> <li>• значение организации процесса своего постоянного профессионального совершенствования.</li> </ul> <p><i>Специалист должен уметь:</i></p> <ul style="list-style-type: none"> <li>• выбирать и использовать красители эффективным/рациональным образом и хранить безопасным/защищенным образом;</li> <li>• соблюдать стандарты, правила и нормативы по технике безопасности и охране здоровья;</li> <li>• выбирать, использовать, очищать, обслуживать и хранить все инструменты, кисти и оборудование безопасным/защищенным образом;</li> <li>• планировать, составлять графики и изменять очередность приоритетов в работе в соответствии с возникающими потребностями, чтобы выдержать установленные сроки;</li> <li>• эффективно работать в условиях стресса для выполнения потребностей бизнеса;</li> <li>• поддерживать безопасные и эргономичные методы работы;</li> <li>• содержать рабочую зону в чистоте и порядке;</li> <li>• утилизировать отходы экологически безопасным образом.</li> </ul>	
2	<b>Коммуникация и навыки презентации</b>	<b>10,00</b>
	<p><i>Специалист должен знать и понимать:</i></p> <ul style="list-style-type: none"> <li>• важность умения внимательно слушать;</li> </ul>	

	<ul style="list-style-type: none"> <li>• методы изучения задания и пожелания заказчика и получения разъяснений;</li> <li>• как наглядно представлять и истолковывать тематику задания;</li> <li>• методы ведения переговоров, например, при покупке материалов;</li> <li>• методы разрешения недопонимания и конфликтных ситуаций;</li> <li>• признаки успешной презентации.</li> </ul> <p><i>Специалист должен уметь:</i></p> <ul style="list-style-type: none"> <li>• точно определять потребности и ожидания целевой аудитории: внутренние и внешние заказчики;</li> <li>• устанавливать и поддерживать доверие со стороны целевой аудитории: внутренние и внешние заказчики;</li> <li>• на постоянной основе поддерживать эффективное устное и письменное общение с коллегами;</li> <li>• слушать, реагировать и отвечать позитивным и конструктивным образом на отзывы со стороны коллег и внешних заказчиков;</li> <li>• профессионально представлять идеи, обоснования и разработки/демонстрации коллегам и соответствующим отделам/специалистам;</li> <li>• реагировать и отвечать должным образом на вопросы и идеи коллег.</li> </ul>	
<b>3</b>	<p><b>Решение проблем, новаторство и креативность</b></p> <p><i>Специалист должен знать и понимать:</i></p> <ul style="list-style-type: none"> <li>• распространенные типы проблем, которые могут возникнуть по ходу работы при выполнении ручной росписи;</li> <li>• технологические подходы к решению проблем;</li> <li>• принципы творческого подхода к разработке и оформления эскизных вариантов художественной росписи;</li> <li>• направления современного оформления текстильных изделий;</li> <li>• принципы создания эксклюзивных коллекций;</li> <li>• способы и приемы завершающего дизайна.</li> </ul> <p><i>Специалист должен уметь:</i></p>	<b>10,00</b>

	<ul style="list-style-type: none"> <li>• использовать базовые знания по профессии в художественном проектировании;</li> <li>• создавать, анализировать и представлять эскизы, отражающие тематику, эстетику и композицию;</li> <li>• создавать идеи, которые соответствуют тематике и современным тенденциям в модной индустрии;</li> <li>• определять границы своего опыта/ответственности и обращаться к коллегам по нужным направлениям;</li> <li>• использовать современные тенденции в модной индустрии;</li> <li>• использовать воображение и вдохновение для создания оригинальных идей;</li> <li>• всегда стремиться использовать новейшие IT-программы.</li> </ul>	
<b>4</b>	<b>Воплощение авторского эскиза</b> <i>Специалист должен знать и понимать:</i> <ul style="list-style-type: none"> <li>• специфику профессионального материального воплощения авторских проектов изделий декоративно-прикладного искусства (по видам);</li> <li>• методы работы над композицией эскиза;</li> <li>• принципы гармонизации цветов в художественном оформлении ткани;</li> <li>• основные современные тенденции в дизайне и модной индустрии;</li> <li>• историю декоративного и прикладного искусства.</li> </ul> <i>Специалист должен уметь:</i> <ul style="list-style-type: none"> <li>• определять и эффективно использовать инструменты для поиска информации, например, Интернет;</li> <li>• создавать и профессионально представлять ясную профессиональную тематическую подборку коллегам, руководителям и соответствующим отделам/специалистам, включая: эскизы, изображения и колористические схемы.</li> </ul>	<b>20,00</b>
<b>5</b>	<b>Приемы при выполнении технологических этапов</b> <i>Специалист должен знать и понимать:</i> <ul style="list-style-type: none"> <li>• технологические процессы росписи изделий в различных техниках;</li> </ul>	<b>40,00</b>

	<ul style="list-style-type: none"> <li>• цветовые гармонии красителей и правила их применения художественной росписи по ткани;</li> <li>• художественно-технические приемы росписи ткани;</li> <li>• ассортимент изделий с художественной росписью ткани;</li> <li>• приемы создания технологической кальки (шаблона) изделий;</li> <li>• способы и приемы завершающего дизайна.</li> </ul> <p><i>Специалист должен уметь:</i></p> <ul style="list-style-type: none"> <li>• выполнять подготовку ткани к росписи методом накалывания;</li> <li>• работать с технологической калькой (шаблоном) изделия;</li> <li>• составлять цветовые растворы из готовых красителей;</li> <li>• закреплять красители на ткани;</li> <li>• осуществлять роспись эксклюзивных художественных изделий из ткани по собственным творческим композициям и колористическим разработкам с использованием декоративных эффектов оформления ткани;</li> <li>• выполнять подготовку ткани к термической обработке;</li> <li>• применять знания и навыки в области материаловедения, специальной технологии, исполнительского мастерства;</li> <li>• устранять брак в процессе выполнения росписи ткани.</li> </ul>	
<b>6</b>	<b>Технологии обработки изображения, изготовление лекал</b>	<b>10,00</b>
	<p><i>Специалист должен знать и понимать:</i></p> <ul style="list-style-type: none"> <li>• обработку и редактирование изображения;</li> <li>• соответствующие форматы файлов, разрешение и сжатие;</li> <li>• приложения ПО;</li> <li>• процесс копирования, варьирования и компилирования при работе над авторскими эскизами;</li> </ul>	

	<ul style="list-style-type: none"> <li>• основные графические приемы при разработке эскизов/паттернов;</li> <li>• возможности текстур и фактур;</li> <li>• цветовые модели, сочетание цветов.</li> </ul> <p><i>Специалист должен уметь:</i></p> <ul style="list-style-type: none"> <li>• корректировать и обрабатывать изображения, чтобы обеспечить соответствие проекту и техническим условиям задания;</li> <li>• вносить корректировку цветов в файл;</li> <li>• использовать текстуры и фактуры для получения различных эффектов;</li> <li>• сохранять файлы в соответствующем формате;</li> <li>• использовать приложения ПО надлежащим и эффективным образом;</li> <li>• организовывать и поддерживать структуру папок в директориях ПК.</li> </ul>	
--	------------------------------------------------------------------------------------------------------------------------------------------------------------------------------------------------------------------------------------------------------------------------------------------------------------------------------------------------------------------------------------------------------------------------------------------------------------------------------------------------------------------------------------------------------------------------------------------------------------------------------------------------------------------------------------------------------------------------------------------------------------	--

### 1.3. ТРЕБОВАНИЯ К СХЕМЕ ОЦЕНКИ

Сумма баллов, присуждаемых по каждому аспекту, должна попадать в диапазон баллов, определенных для каждого раздела компетенции, обозначенных в требованиях и указанных в таблице №2.

Таблица №2

#### Матрица пересчета требований компетенции в критерии оценки

Критерий/Модуль							Итого баллов за раздел ТРЕБОВАНИЙ КОМПЕТЕНЦИИ
Разделы ТРЕБОВАНИЙ КОМПЕТЕНЦИИ		А	Б	В	Г	Д	
	1	0,50	1	2	5	2	10
	2	1,25	3,75	1,50	1,50	2	10
	3	2,25	1	1,50	2	3,25	10
	4	2	6,50		9	4	20
	5	3	5,50	5	20,50	4	40
	6	1	2,25		2	4,75	10
Итого баллов за критерий/модуль		10	20	10	40	20	100

## 1.4. СПЕЦИФИКАЦИЯ ОЦЕНКИ КОМПЕТЕНЦИИ

Оценка Конкурсного задания будет основываться на критериях, указанных в таблице №3:

Таблица №3

### Оценка конкурсного задания

Критерий		Методика проверки навыков в критерии
<b>А</b>	<b>Творческий процесс/Разработка эскиза изделия платка.</b>	Композиционная оригинальность решения. Идея отображает заявленную тематику. Владение различными графическими материалами. Колористическое решение соответствует заявленной тематике. Фор-эскизы представлены в полном объеме.
<b>А</b>	<b>Эскизирование/Разработка эскиза изделия платка.</b>	Эскиз выполнен аккуратно. Цветовая палитра сбалансирована и гармонична. На итоговом эскизе представлена цветовая выкраска. Композиционные решения эскиза носят оригинальный, законченный характер в соответствии с заявленной тематикой. Колористическое решение учитывает модные тенденции.
<b>Б</b>	<b>Подготовительные процессы/Выполнение оформления изделия с учетом технологических параметров.</b>	Техническая калька выполнена аккуратно с использованием масштабной сетки. Соответствие кальки заявленному итоговому эскизу. Ткань должна быть натянута равномерно, без перекосов и провисания. Умение смешивать красители для получения заявленной колористической гаммы, правильность смешения колеров. Точность и аккуратность нанесения контурных линий резервирующим составом на ткань, в соответствии с технической калькой (шаблоном). Резервные линии ровные, без капель в местах стыков.
<b>Б</b>	<b>Технологические процессы/Выполнение оформления изделия с учетом технологических параметров.</b>	Организация рабочего места: правильно расположены материалы и инвентарь, аккуратность и чистота. Заливка зарезервированных плоскостей выполнена в соответствии с цветотональным (колористическим) решением, заявленным в итоговом эскизе. Заливка выполнена в один слой. Заливка выполнена с переходами. При росписи изделия выполнен эффект «скрытого резерва». Выполнены дополнительные эффекты с использованием соли и мочевины (карбамида). Роспись выполнена аккуратно, без затеков. Изделие выполнено в полном объеме. Изделие после завершения росписи правильно снято с рамы.

		Изделие правильно и качественно подготовлено к термической обработке.
<b>В</b>	<b>Параметры сохранения и форматы /Разработка принта на лекало текстильного изделия</b>	Принт соответствует заданной тематике. Соблюдение основных законов композиции при размещении принта на лекале. Создание и обработка векторных/растровых изображений. Знание программного обеспечения. Все файлы сохранены в требуемом формате согласно заданию. Папка готовой работы сохранена согласно заданию.

## 1.5. КОНКУРСНОЕ ЗАДАНИЕ

Общая продолжительность Конкурсного задания<sup>1</sup>: 17 ч.

Количество конкурсных дней: 3 дня.

Вне зависимости от количества модулей, конкурсное задание должно включать оценку по каждому из разделов требований компетенции.

Оценка знаний участника должна проводиться через практическое выполнение Конкурсного задания. В дополнение могут учитываться требования работодателей для проверки теоретических знаний / оценки квалификации.

### 1.5.1. Разработка/выбор конкурсного задания

Конкурсное задание состоит из \_\_\_\_3\_\_\_\_ модулей, включает обязательную к выполнению часть (инвариант) - \_\_\_\_2\_\_\_\_ модуля, и вариативную часть - \_\_\_\_1\_\_\_\_ модуль. Общее количество баллов конкурсного задания составляет 100.

### 1.5.2. Структура модулей конкурсного задания

**Модуль А. Разработка эскиза изделия шейного платка (инвариатив).**

*Время на выполнение модуля – 5 часов.*

**Задания:** Основная задача состоит в создании итогового рабочего (чистового) эскиза в цвете по материалам визуального ряда (приложение 1, 2), изготовления технической кальки в М 1:1, росписи платка.

В данном модуле должны быть представлены:

<sup>1</sup> Указывается суммарное время на выполнение всех модулей КЗ одним конкурсантом.

- не менее 3 (трех) фор-эскизов, выполненных на формате А-3 любыми графическими материалами в цвете по заданной тематике;
- эскиз (чистовой), выполненный в цвете любыми графическими средствами на формате бумаги А-4 в цвете с колористической выкраской;
- техническая калька в масштабе 1:1, выполненная по чистовому эскизу фломастером размером 700 x 700мм;
- дизайн-обоснование (текстовый документ в виде простого маркированного списка, не менее 4 пунктов) – объяснение интерпретации предложенного композиционного, образного, графического и колористического решения и того, как это связано с предполагаемой тематикой и тенденциями моды. Текстовый документ в формате (txt) сохраняется в папку на рабочем столе компьютера под названием YY\_Модуль\_А (где YY обозначает номер по жеребьевке).

Все задания модуля должны быть аккуратно размещены на рабочем столе.

Алгоритм работы.

**Задание 1. Разработка фор-эскизов по материалам визуального ряда.** Из предложенного визуального ряда (Приложение 2) участник должен выполнить не менее 3 (трех) фор-эскизов шейного платка, на формате А-4 графическими материалами в цвете (акварель).

**Задание 2. Создание итогового эскиза.** На основе разработанных фор-эскизов на формате А-4 выполняется эскиз (чистового) варианта размером 200Х200 мм в цвете любыми графическими средствами, с прорисовкой контурной графической линии толщиной 0.2/0.3 мм. Формат листа горизонтальный, колористическая выкраска выполняется справа.

**Задание 3. Выполнение шаблона для перенесения рисунка на ткань.** Техническая калька - это шаблон рисунка (контурный рисунок в натуральную величину будущего изделия) выполняется на бумаге размером 700Х700 мм, графическими средствами черного цвета (маркер, линер, фломастер - на усмотрение участника).

Особенности выполнения задания. Все работы выполняются в ручной графике на бумаге заданного формата. Для участников предоставляется визуальный ряд (иллюстрации) для разработки авторского эскиза (приложение 1,2).

Возможные ошибки. Задание выполнено не в полном объеме, не соответствует заданной тематике (визуальному ряду), не соответствует профессиональному стандарту.

Результатом выполнения модуля являются: фор-эскизы, итоговый (чистовой) эскиз с выкраской и техническая калька (шаблон) в масштабе М 1:1.

## **Модуль Б. Выполнение оформления изделия с учетом технологических параметров (инвариатив).**

*Время на выполнение модуля – 7 часов.*

**Задания:** Участник должен выполнить натяжку ткани на раму, нанести на ткань резервирующий состав (приложение 3) и подготовить колер для росписи платка. Выполнить роспись платка размером 700X700 мм в технике холодного батика (приложение 4) на основе итогового эскиза и подготовить выданный образец изделия к термической обработке.

Алгоритм работы.

### ***Задание 1. Подготовка ткани к росписи (натяжение на раму).***

Натянуть ткань на раздвижную раму для росписи. Ткань должна быть натянута равномерно, без перекосов и провисания. Подколоть техническую кальку.

***Задание 2. Нанесение на ткань резервирующего состава.*** Нанести резервирующий состав на ткань в соответствии с технической калькой. Резервные линии должны быть ровными, без капель в местах стыков.

***Задание 3. Подготовка колера.*** Составить необходимые оттенки из основных цветов согласно колористической схеме в необходимом объеме.

### ***Задание 4. Роспись красителями зарезервированных плоскостей.***

Выполнить заливку зарезервированных плоскостей красящим составом. Заливку можно осуществлять как в один тон, так и с переходами. Применить в

росписи панно эффект «скрытого резерва». По необходимости допускается введение дополнительных эффектов при помощи соли, мочевины (карбамида).

**Задание 5. Подготовка изделия к термической обработке.** На выданном образце выполнить подготовку изделия к запариванию.

Особенности выполнения задания. Натягивание на раму производить с соблюдением техники безопасности. На каждом этапе выполнения технологических операций дожидаться полного высыхания изделия. Подготовку ткани (образца) к запариванию выполнять с соблюдением технологии. Рабочее место держать в чистоте.

Возможные ошибки. Ткань натянута неаккуратно, имеет перекося, рваные края, сильно провисает. Линии, выполненные резервирующим составом, имеют разную толщину или прерываются, есть заметные утолщения в местах стыков. Итоговое изделие не соответствует ранее предложенной колористической схеме. Подготовка изделия к термической обработке выполнена не в полном объеме.

Результатом выполнения модуля являются: шелковый платок размером 700X700 мм, выполненное в технике холодного батика с применением эффекта «скрытого резерва» и подготовленный к термической обработке образец изделия (образец изделия будет выдан).

**Модуль В. Разработка принта на лекало текстильного изделия (вариатив).**

*Время на выполнение модуля - 5 часов.*

**Задания:** разработать принт с использованием графических программ (Adobe Illustrator, Adobe Photoshop) на основе идей, используемых в итоговом эскизе. Принт размещается на лекало футболки для выполнения сублимационной печати. Необходимо выполнить коллекцию футболок в количестве 3 шт. (приложение 5).

Алгоритм работы.

**Задание 1. Создание принта. Компонировка на лекало и подготовка к печати.** Оцифрованный эскиз отрабатывается в принт с использованием графических программ и переносится на предоставляемое лекало футболки для выполнения сублимационной печати. Итоговый файл «Принт» сохраняется на

рабочем столе компьютера в папке YY\_Модуль\_В (где YY обозначает ваш номер по жеребьевке).

Особенности выполнения задания. Технические характеристики: масштаб 1:1, формат TIFF без слоев, цветовая модель CMYK, разрешение растрового изображения 300 dpi, ICC Профиль: Coated Fogra39 (ISO 12647-2:2004)

**Задание 2. Дизайн-обоснование.** Дизайн-обоснование – выполняется в виде презентации.

Обязательные элементы:

- название проекта,
- мокапы коллекции футболок,
- стилеобразующие элементы в оформлении,
- номер по жеребьевке.

Итоговый файл «Презентация» сохраняется на рабочем столе компьютера в папке YY\_Модуль\_В (где YY обозначает ваш номер по жеребьевке).

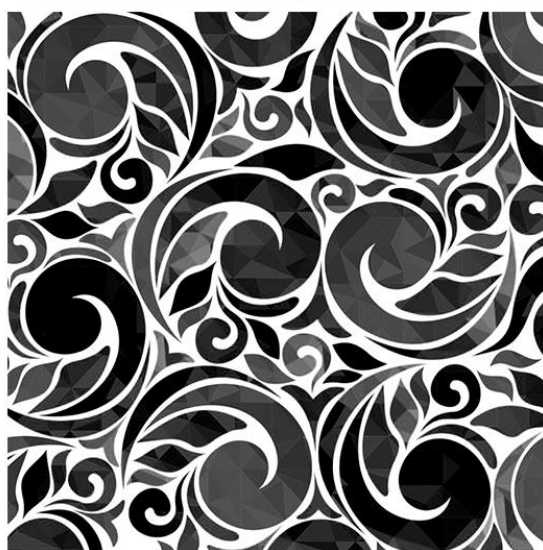
Особенности выполнения задания. Технические характеристики: формат листа А3 горизонтальный, цветовое пространство Adobe RGB 1998, разрешение 72 ppi, Данное задание выполняется с использованием графических программ для создания, редактирования и печати изображений, а также сохранения их в различных форматах.

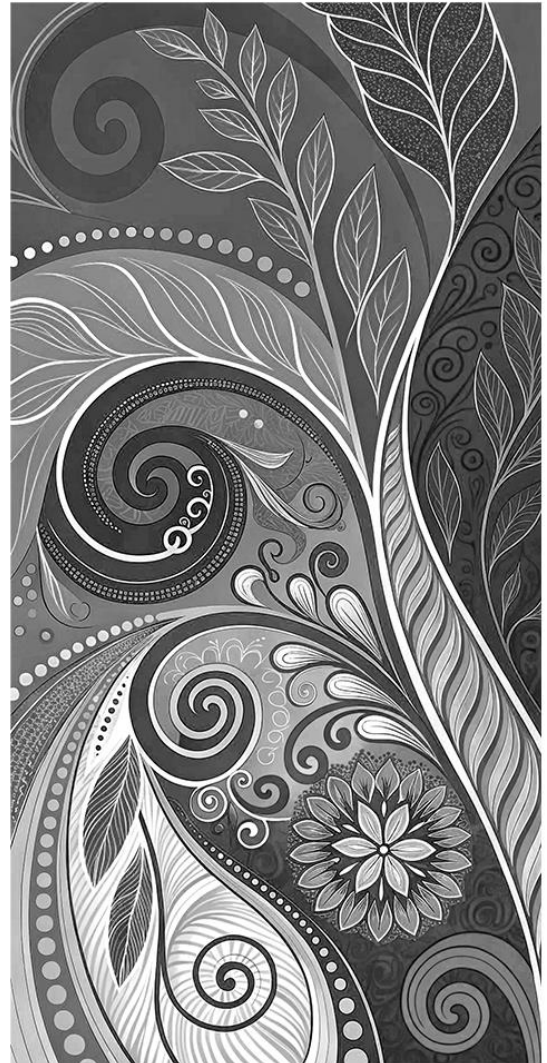
Возможные ошибки. Итоговый файл не соответствует заданному расширению, место сохранения не соответствует заданию. Принты разработанные для коллекции футболок, не соответствуют тематике основного эскиза.

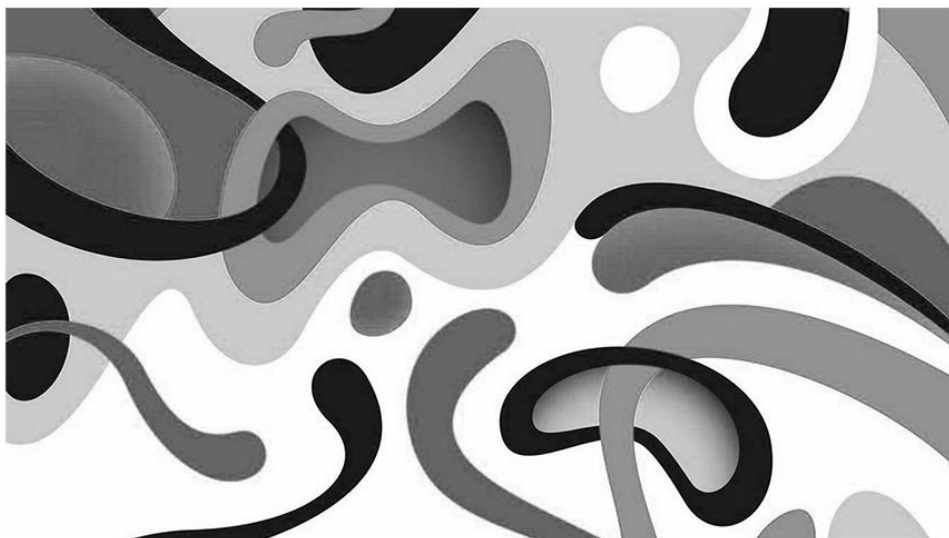
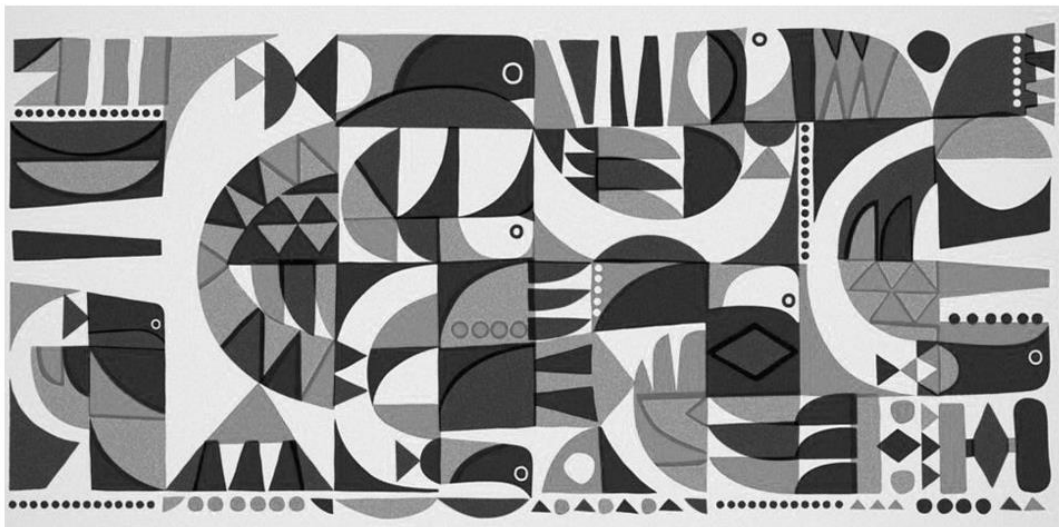
Результатом выполнения модуля являются: файл с коллекцией принтов для футболок, разработанных в общей стилистике с панно в количестве 3 шт. для сублимационной печати и дизайн-обоснование коллекции принтов.



Приложение 2. Пример визуального ряда. Модуль А.











*Приложение 3. Пример наведения резервирующей линии панно. Модуль Б*



*Приложение 4. Пример вариантов росписи шейного платка. Модуль Б*





## 2. СПЕЦИАЛЬНЫЕ ПРАВИЛА КОМПЕТЕНЦИИ<sup>2</sup>

ТЕМА/ЗАДАНИЕ	ПРАВИЛА КОМПЕТЕНЦИИ
Использование технологий- персональные устройства для фото и видео съемки	Участникам конкурса запрещено использовать персональные устройства для фото и видео съемки
Трафареты, шаблоны	Участникам запрещено приносить трафареты и шаблоны на Конкурсную площадку
Зарисовки	Участникам конкурса запрещено приносить зарисовки на Конкурсную площадку
Защита здоровья, безопасность	Приступая к работам, которые требуют использования средств защиты участник конкурса согласно правилам техники безопасности и охраны труда, должен воспользоваться ими
Оценивание	Эксперт не оценивает участника из своей организации
Прочее	Если участнику конкурса необходимо посетить туалетную комнату в рамках времени модуля, он может это сделать, но затраченное время компенсироваться не будет

### 2.1. Личный инструмент конкурсанта

Нулевой – нельзя ничего привозить.

### 2.2. Материалы, оборудование и инструменты, запрещенные на площадке

Запрещено использование личных материалов, инструментов, блокнотов, тетрадей, шпаргалок, мобильных устройств.

## 3. ПРИЛОЖЕНИЯ

Приложение №1 Инструкция по заполнению матрицы конкурсного задания

Приложение №2 Матрица конкурсного задания

Приложение №3 Инфраструктурный лист

Приложение №4 Критерии оценки

Приложение №5 План застройки

---

<sup>2</sup> Указываются особенности компетенции, которые относятся ко всем возрастным категориям и чемпионатным линейкам без исключения.

Приложение №6 Инструкция по охране труда и технике безопасности по компетенции «Дизайн в декоративно-прикладном искусстве (роспись ткани)».

Приложение №7 Пример визуального ряда. Модуль А.

Приложение №8 Пример наведения резервирующей линии панно. Модуль Б.

Приложение №9 Пример вариантов росписи панно. Модуль Б.

Приложение №10 Пример коллекции футболок. Модуль В.